



PASSAPORTO DEL PRODOTTO

Si prega di leggere! Il passaporto del prodotto contiene informazioni importanti sulle istruzioni per l'uso e la cura.

Scelta del luogo di installazione	5
Disimballaggio	5
Trasporto	6
Installazione	6
Manutenzione	7
Istruzioni generali per l'uso	9
Funzioni	9
Diritti di garanzia	10
Esclusioni di garanzia	10
Differenze di durezza di seduta	11
Cuscini per sedute sciolti	12
Cuscini per schienali sciolti	12
Ondulazione	12
Variazioni di colore/struttura	12
Braccioli	13
Cambio di colore	13
Pilling	13
Odore	13
Carica elettrostatica	14
Animali domestici	14
Imbottitura	14
Cuscini a camere	15
Stabilità alla luce	15
Pavimenti	15
Legno a vista	16
Manutenzione	16
Tessuto	17
Pelle sintetica	17
Pelle	17
Pulizia e smacchiatura	17
Superfici di legno	17
Superfici metalliche	18
Smaltimento	18
La qualità genera fiducia	18

IL VOSTRO NUOVO MOBILE È STATA UN'OTTIMA SCELTA.

Abbiamo compilato per voi questo passaporto del prodotto con istruzioni dettagliate per l'uso e la cura nonché le disposizioni sulla garanzia legale e confermiamo che avete acquistato un prodotto che ha superato con successo un intenso controllo di qualità secondo le severe norme della DGM (Deutsche Gütegemeinschaft Möbel).

Per ulteriori lingue del passaporto del prodotto, consultate il sito:
www.sofa-info.com/doc/produktpass

Affinché possiate godere a lungo del vostro mobile, trattatelo con cura e pulitelo regolarmente.

Per informazioni dettagliate e importanti, fate riferimento al relativo allegato alla scheda informativa personalizzata.

Il mobile è adatto all'uso previsto e all'utilizzo appropriato in ambienti domestici privati (all'interno).

Si prega di leggere attentamente questo opuscolo informativo e di seguire i suggerimenti e le informazioni.

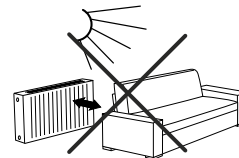
Vi auguriamo buon divertimento con il vostro mobile.

Il vostro mobile entra in casa!

• 1.1 Scelta del luogo di installazione

Si noti che i mobili devono essere installati secondo l'uso previsto, in modo che:

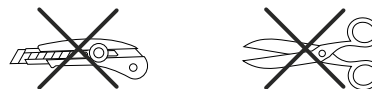
- i mobili imbottiti siano protetti dalla luce solare e diretta o da un'esposizione intensa al calore, per limitare al minimo un eventuale sbiadimento e un'asciugatura del materiale di rivestimento



- sia presente sufficiente spazio di manovra e di esecuzione delle funzioni
- sia mantenuta una distanza sufficiente dalle pareti per evitare la formazione di muffa e uno scolorimento
- sia garantito un clima interno adeguato
- i cavi di alimentazione e i conduttori elettrici non vengano danneggiati
- si prevenga l'insorgere di rumori in caso di irregolarità del pavimento (tappeti, pavimenti inclinati, ecc.). Compensate questa irregolarità con utensili adatti, come feltro, rondelle, ecc.

• 1.2 Disimballaggio

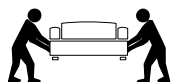
Per evitare danni ai rivestimenti, non usare oggetti taglienti per aprire la confezione.



Rimuovere i nastri adesivi dall'involucro con le mani.

• 1.3 Trasporto

Trasportate il mobile solo in due o più persone. Non sollevare il mobile dai braccioli, dai poggiatesta o dai piedini.



Sollevamento corretto
del divano

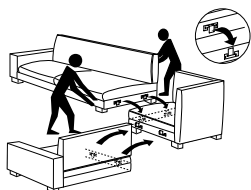


Sollevamento errato
del divano

Non tirate né spingete il mobile, ma spostatelo sollevandolo con cautela. Un trasporto corretto è garantito solo tramite il sollevamento dal telaio inferiore.

• 1.4 Installazione

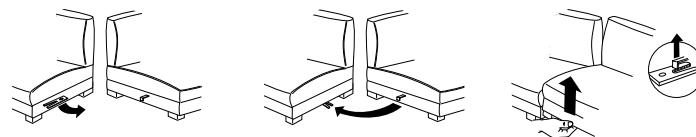
Connettori degli elementi:



posizionate gli elementi uno accanto all'altro nel luogo giusto e quindi agganciateli uno dopo l'altro. Sollevare gli elementi e quindi premerli verso il basso in modo da agganciare i connettori.

Tutti i connettori degli elementi devono essere agganciati per evitare differenze di altezza. Dopo l'aggancio premere gli elementi verso il basso con forza.

Connettori a scatto:



Per collegare gli elementi, piegare il connettore ad angolo retto rispetto al mobile e spingere gli elementi insieme fino a quando i connettori scattano in posizione in modo udibile ed eventuali interstizi tra le sedute sono chiusi. Per scollegare un elemento, basta estrarlo verso l'alto dal connettore e spostarlo lateralmente.

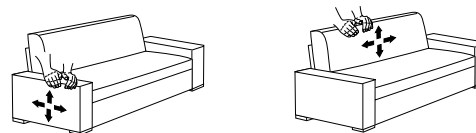
Non spostate il divano quando i singoli elementi sono ancora collegati.

• 1.5 Manutenzione

I mobili imbottiti sono morbidi e deformabili. Per mantenere la qualità e le caratteristiche d'uso è indispensabile una regolare manutenzione. Le seguenti misure dovrebbero pertanto essere attuate regolarmente per preservarne il valore.

Sprimacciare i cuscini

L'uso regolare lascerà tracce sugli elementi di imbottitura, come affossamenti, cuciture spostate e pieghe sulle superfici d'uso. Sprimacciando i cuscini, il mobile imbottito riacquista la forma e l'aspetto desiderati.



Mobili imbottiti particolarmente morbidi

La manutenzione delle imbottiture di questo tipo (tappeti trapuntati, materiale di riempimento sciolto, funzioni, ecc.) è particolarmente importante. Questi mobili presentano una superficie ondulata già al momento della consegna. Nella maggior parte dei casi, nella seduta e/o nello schienale sono incorporati cuscini a camere di alta qualità. Il materiale di riempimento viene tenuto in camere all'interno dei cuscini per impedirne lo spostamento.



A seconda del tipo e dello spessore del materiale di rivestimento, sia le camere che il materiale di riempimento risulteranno più o meno visibili. Sprimacciando i cuscini dopo l'uso è possibile distribuire in modo uniforme il materiale di riempimento.

Spostamento delle cuciture/differenze di altezza

Questi fattori sono dipendenti dall'uso e inevitabili. Tirando e allineando delicatamente il rivestimento potete compensare gli spostamenti delle cuciture e/o le differenze di altezza.



• 2.1 Istruzioni generali per l'uso

La stabilità del mobile è garantita dal telaio in legno o metallo progettato per resistere alle sollecitazioni dovute all'uso cui è destinato.



Assicuratevi che nessuno salti sul mobile.
Non lasciatevi cadere nel mobile.



Non sedetevi sugli schienali, sui braccioli o su altre parti funzionali.



Non tirate o spingete il mobile, ma sollevatelo per spostarlo.

Durante l'installazione, il trasporto o il trasferimento del mobile, assicuratevi che i piedini o le rotelle non siano caricati obliquamente, altrimenti potrebbero piegarsi o rompersi.

In caso di parti imbottite con funzione letto, è importante evitare la formazione di muffe mediante una buona ventilazione delle imbottiture. Vi preghiamo inoltre di tenere presente che le funzioni letto non devono essere considerate come una sostituzione giornaliera del letto.

• 2.2 Funzioni

Tutte le parti funzionali richiedono un certo margine di manovra. Pertanto, tenete presente che, a seconda del tipo e dello spessore del rivestimento, possono verificarsi interstizi dovuti alla produzione e che è necessario apportare lievi modifiche dimensionali.

Si consiglia vivamente di rimettere sempre le parti funzionali nella posizione iniziale dopo l'uso e di riallineare i cuscini per correggere eventuali irregolarità e differenze di misura oppure per smuovere l'imbottitura ed eliminare eventuali pieghe.

Attenzione: per ragioni funzionali possono essere presenti o insorgere durante l'uso onde/pieghe (ad es. schienale ribaltabile o funzioni di relax). Lievi rumori meccanici dovuti alle vibrazioni dei materiali o al "gioco"

necessario nella costruzione non si possono evitare e pertanto possono essere classificati come strutturali. Si possono sempre verificare lievi rumori durante la regolazione, il carico dinamico o lo spostamento del peso a causa dei movimenti. L'uso normalmente previsto non è in genere limitato dalla formazione di rumore.

Per i mobili con funzioni sono raccomandati controlli regolari. In caso di modifiche delle condizioni di montaggio, dell'imbottitura o delle regolazioni delle giunzioni in seguito all'uso, l'osservanza delle istruzioni per il montaggio, l'uso e la manutenzione è subordinata alla diligenza del consumatore.

Controllare di tanto in tanto la pulizia della e articolazioni delle ferramenta. Si raccomanda una pulizia grossolana delle articolazioni. Poiché un mobile funzionale è soggetto a movimenti regolari, sotto di esso possono accumularsi residui metallici. Rimuoveteli regolarmente aspirando o lavando il pavimento.

• 3.1 Diritti di garanzia

Il diritto di garanzia si applica solo all'oggetto in questione e non all'intero contenuto della fornitura (fotografie complete e dettagliate sono utili per la valutazione). L'eliminazione del difetto avviene di regola attraverso la parte contraente e viene effettuata solo dietro presentazione del contratto di vendita. Pertanto, contattate sempre per primo il vostro partner contraente.

• 3.2 Esclusioni di garanzia

- Segni normali e naturali di usura e lacerazione
- Usura a causa di un uso eccessivo o non conforme
- Montaggi o servizi impropri da parte di persone non autorizzate
- Uso insolito, ad esempio commerciale, al di fuori dell'abitazione privata

- Manipolazione inappropriata di calore, umidità, liquidi e prodotti per la cura
- Danni causati da oggetti appuntiti, taglienti, caldi o umidi
- Impatti ambientali come siccità estrema, umidità, luce, temperatura
- Distruzione intenzionale, uso improprio, sovraccarico o danni accidentali
- Danni e accumuli di sporcizia causati da animali domestici, fonti di riscaldamento, condizioni atmosferiche
- Macchie causate da sudore corporeo, prodotti per la cura del corpo o dei capelli
- Alterazioni del colore a causa di ingredienti di farmaci (reazione tossica)
- Qualsiasi alterazione dovuta ad acidi, solventi o alcol
- Tentativi inadeguati di pulizia, riparazione o rinnovamento
- Rigonfiamenti causati da umidità persistente o condensa non asportata

Sono esclusi dalla garanzia i danni causati da prodotti estranei, quali pulitori a vapore, impregnanti e prodotti per la cura non raccomandati dal fabbricante, macchie di colore di jeans, altri tessuti che stingono, nastri a strappo applicati all'abbigliamento per il tempo libero oppure sostanze incollate, zuccherine, acide, plastificanti, sbiancanti o solventi.

Si applica il termine legale di garanzia di 2 anni e la raccomandazione di documentare le tracce d'uso o i malfunzionamenti dopo la presa in consegna. Gli ordini successivi e le modifiche sono generalmente garantiti solo fino a esaurimento del modello, della decorazione o dell'esecuzione. Sono esclusi dalla garanzia i servizi aggiuntivi relativi alla progettazione e all'installazione.

INFORMAZIONI IMPORTANTI

• 4.1 Differenze di durezza delle sedute dovute all'uso

Il vostro mobile imbottito subisce un processo nel tempo che viene definito assestamento. L'intera imbottitura si adatta al vostro peso corporeo e cambia di conseguenza. Pertanto, ogni seduta dovrebbe essere utilizzata in modo uniforme, in modo da non ridurre la durezza solo su un lato. Una volta assestata, l'imbottitura non cambia quasi più.

● 4.2 Differenze di durezza delle sedute dovute alla costruzione

Per i divani angolari, trasformabili, ecc., in seguito alle diverse sovrastrutture dovute alla progettazione non è sempre garantita una durezza uniforme delle sedute.

● 4.3 Cuscini da seduta sciolti

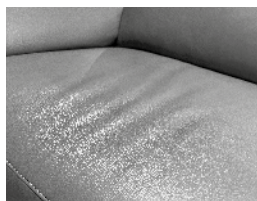
Il termine "sciolti" significa che i cuscini delle sedute possono spostarsi durante l'uso e dovrebbero quindi essere sempre riportati nella posizione originale. Il vantaggio è che i cuscini delle stesse dimensioni sono intercambiabili e garantiscono quindi un'usura uniforme.

● 4.4 Cuscini da schienale sciolti

È indispensabile che i cuscini da schienale sciolti e appoggiati vengano regolarmente sprimacciati dopo ogni uso per riportarli alla loro forma originale.

● 4.5 Ondulazione naturale e artificiale

Per tutti i materiali di rivestimento va notato che il presentarsi di lievi ondulazioni dovute alla malleabilità di quest'ultimo è tipico del prodotto sia durante la produzione che durante l'uso.



● 4.6 Variazioni di colore/struttura

Sono possibili tolleranze cromatiche tra il modello presente al momento dell'acquisto e quello consegnato. Ciò vale in particolare per le fibre naturali e la pelle. Per motivi tecnici di tintura non può essere data alcuna garanzia per una perfetta uniformità di colore e struttura.

● 4.7 Braccioli

Il bracciolo di un mobile imbottito ha due funzioni distinte: da un lato serve da appoggio per le braccia e, dall'altro, è determinante per l'aspetto o il design di un mobile.

I braccioli, per loro stessa natura, non sono concepiti per sostenere il peso di una persona.

● 4.8 Cambio di colore (sfumature, ombreggiature, aloni)

A causa della posizione del pelo (direzione del filo) il tessuto appare più chiaro o più scuro a seconda dell'incidenza della luce. In questo modo, si potrebbe avere l'impressione che il rivestimento presenti differenze di colore. Questo cambiamento è dovuto al fatto che il materiale di rivestimento è generalmente lavorato in una direzione del filo; ad esempio, in un gruppo d'angolo la luce viene riflessa in modo diverso a seconda dell'ubicazione delle singole parti imbottite. Questa è una proprietà tipica del prodotto.

● 4.9 Pilling

Durante l'uso, la fibra del materiale di rivestimento (specialmente i filati di ciniglia) può agglomerarsi e di conseguenza possono formarsi piccole palline (pills), come quelle che si conoscono dai maglioni di lana. Queste sono costituite da fibre aggrovigliate che spesso (a seconda dell'intensità di utilizzazione) fuoriescono dal materiale di rivestimento, ma molto spesso si formano per l'aderenza di fibre estranee, di norma da tessuti esterni (ad esempio, abiti o coperte di lana). Attraverso le cosiddette fibre di ancoraggio, queste palline si legano più o meno fortemente al materiale di rivestimento.

Le palline possono essere rimosse con un levapelucchi. La rimozione non compromette la stabilità né danneggia il tessuto.

● 4.10 Odore

Inizialmente i nuovi prodotti odorano. Questo è risaputo e può durare alcune settimane o mesi, a seconda del materiale e della composizione.

L'intensità dell'odore specifica dei materiali tende a svanire nell'uso ed è influenzata dalle condizioni generali quali il clima interno, la stagione, le variazioni di temperatura, la ventilazione, il grado di utilizzazione e la durata, la sensibilità delle persone, ecc. ed è considerata innocua.

Alcuni prodotti naturali, come per es. il cuoio, il legno massello, ecc., contengono sempre un odore caratteristico del prodotto. Il vostro partner contraente può fornirvi un certificato di sicurezza.

● 4.11 Carica elettrostatica

I mobili e altri materiali prevalentemente sintetici hanno una conducibilità naturale e possono assorbire solo un'umidità limitata. La carica elettrostatica è dovuta principalmente all'aria troppo secca dell'ambiente, soprattutto nei mesi invernali e in combinazione con materiali sintetici, ad esempio moquette, tessuti, rivestimenti tessili di imbottiture, cuscini, coperte, ecc. e si scarica attraverso il mobile. In questi casi devono essere soddisfatti i requisiti relativi al clima ideale dell'ambiente. A tale scopo aumentate l'umidità dell'aria.

● 4.12 Animali domestici

In questo caso è necessaria la massima cautela. Gli animali domestici con artigli o becchi possono causare danni molto gravi e spesso irreparabili. I peli di animali, in particolare quelli del gatto, sono difficili da rimuovere dai tessuti. Una protezione efficace in questo caso sarebbe quella di proteggere il mobile da eventuali danni o contaminazioni con un materiale adeguato (teli, coperte, ecc.).

● 4.13 IMBOTTITURA "rigida"

Struttura dell'imbottitura nella quale con l'ausilio di mezzi costruttivi (imbottitura precompressa), si evita per quanto possibile l'ondulazione dei rivestimenti. Gli elastici utilizzati in base al tipo di costruzione o modello, ad esempio negli arrotondamenti o nelle increspature, dipendono dal tipo di design o di costruzione.

● 4.14 Imbottitura "morbida/soffice"

Struttura dell'imbottitura più morbida e leggera nella quale un'ondulazione del rivestimento tipica del modello o richiesta dal design e le impronte di seduta sono tipiche del prodotto. I disegni sui tappeti trapuntati e sui cuscini dipendono dalla progettazione o dalla costruzione.

● 4.15 Imbottitura "particolarmente morbida"

Un'imbottitura particolarmente morbida è caratterizzata da una superficie soffice/morbida. I rivestimenti presentano già da nuovi una superficie molto ondulata che è caratteristica del design e della costruzione.

● 4.16 Cuscini a camere

Alcuni divani della nostra collezione sono dotati di cuscini a camere di alta qualità nella seduta e/o nello schienale. Il materiale di riempimento viene tenuto in camere all'interno dei cuscini per impedirne lo spostamento. A seconda del tipo e dello spessore del materiale di rivestimento, sia le camere che il materiale di riempimento risulteranno più o meno visibili. Per evitare che il materiale di imbottitura si ammorbida, questi cuscini da seduta e schienale devono essere sprimacciati dopo l'uso, come si fa normalmente con i cuscini del proprio letto.

● 4.17 Stabilità alla luce

Lo vediamo nei vestiti che, con il tempo, sbiadiscono. Questo avviene inseguito al lavaggio, ma anche a causa della luce del sole o dei riflettori alogeni. Per i rivestimenti dei divani in tessuto o in pelle vale lo stesso. Pertanto, non collocare i mobili imbottiti direttamente alla finestra. Ombreggiate il divano in caso di intensa esposizione al sole e non posizionate direttamente sotto riflettori alogeni. In questo modo potrete fare in modo che il colore del vostro mobile imbottito rimanga bello e intenso a lungo.

● 4.18 Pavimenti

Per proteggere il vostro pavimento personale, prendete in considerazione una base protettiva adeguata (ad es. feltro, plastica, ecc.) per evitare

graffi, danni, ecc. I feltrini sono soggetti a usura e devono essere sostituiti tempestivamente prima che si verifichi l'usura.
I piedini montati che possono allentarsi durante l'uso devono essere allineati e stretti occasionalmente.

• 4.19 Legno a vista

La storia di vita di un albero è segnata dalle caratteristiche di crescita tipiche come il disegno, la struttura e il colore.

Queste differenti caratteristiche naturali e di crescita fanno di ogni mobile in vero legno personalizzabile con una struttura del materiale e di lavorazione basata sul modello un pezzo unico dall'aspetto inconfondibile.

Pertanto, non è possibile garantire l'assoluta uguaglianza di colore e struttura, ad esempio tra il modello progettato e quello consegnato.

IMPORTANTI ISTRUZIONI PER LA PULIZIA E LA MANUTENZIONE

• 5.1 Manutenzione

Come tutti i materiali di uso quotidiano, anche i rivestimenti per mobili necessitano di cure regolari, poiché anch'essi sono costantemente esposti alla polvere e al contatto. In linea generale, non si dovrebbe lasciare che lo sporco diventi ostinato, per non ostacolare le operazioni di pulizia e per evitare che la sporcizia penetri nei materiali di rivestimento. Una pulizia e cura corrette mantengono il valore d'uso dei vostri mobili imbottiti. Per la manutenzione dell'imbottitura, si veda il capitolo 1.5.

• 5.1.1 Tessuto

Si consiglia di aspirare regolarmente con uno speciale ugello per imbottiture con una potenza di aspirazione minima nella direzione del filo, poiché se la potenza di aspirazione è troppo elevata, si possono staccare singole fibre di cotone. Di tanto in tanto, per mantenere l'elasticità delle fibre del vostro rivestimento, in particolare nella fase di riscaldamento in ambienti riscaldati centralmente, il vostro mobile deve essere pulito con un panno umido.

• 5.1.2 Pelle sintetica

Si consiglia di pulire regolarmente il mobile con un panno morbido inumidito. Si sconsiglia vivamente la pulizia "a umido"!

• 5.1.3 Pelle

La pelle è resistente e facile da pulire, ma sensibile a tutti i detergenti aggressivi. Non usate mai smacchiatori, solventi, trementina, crema per scarpe o qualsiasi altra sostanza inappropriata. Per conservare a lungo la bellezza della vostra pelle di alta qualità, è necessaria un'adeguata pulizia e cura. Rinfrescate l'aspetto della pelle, prolungate la durata utile e le caratteristiche tipiche del vostro rivestimento in pelle di molti anni. Ulteriori informazioni sulla cura del rivestimento di pelle sono reperibili nella scheda informativa.

• 5.2 Pulizia e rimozione delle macchie

La rimozione delle macchie dovrebbe essere in linea di principio il lavoro del fornitore di servizi di pulizia per imbottitura. Teniamo a precisare che non possiamo riconoscere i danni causati da una rimozione delle macchie impropria.

• 5.3 Superfici in legno

Le superfici verniciate, cerate e lucidate devono essere pulite con un panno di pelle leggermente inumidito. Le superfici devono essere protette da oggetti caldi.

• 5.4 Superfici metalliche

Le superfici metalliche devono essere pulite e curate con un panno umido. Successivamente vanno lucidate con un panno asciutto e morbido. Per le superfici levigate sono disponibili in commercio detergenti speciali.

• 6.1 Smaltimento

Poiché ci impegniamo a proteggere l'ambiente, vi preghiamo di smaltire il correttamente il vostro mobile una volta terminato l'utilizzo! Gli apparecchi elettrici (ad es. batterie, comandi, motori, altri componenti elettronici), devono essere smaltiti nei sistemi di raccolta previsti (a tale scopo si prega di informarsi presso gli uffici comunali). Anche i materiali di imballaggio utilizzati nella consegna sono riciclabili. Smaltire i materiali in modo differenziato nei sistemi di raccolta previsti.

• 7.1 La qualità genera fiducia

La Goldene M, etichetta di emissione e sigillo di fabbricazione di mobili a impatto zero sul clima vengono rilasciati dalla Deutsche Gütegemeinschaft Möbel e.V. (DGM).

Questi sigilli a impatto zero certificano la sicurezza, la longevità e la corretta lavorazione dei nostri mobili. I prodotti certificati devono soddisfare severi requisiti di idoneità all'uso e di sicurezza.



Le informazioni che devono essere fornite a norma del regolamento generale sulla protezione dei dati (RGPD UE) e altre lingue contenute nel passaporto del prodotto sono disponibili al seguente indirizzo:

www.sofa-info.com/doc/produktpass

