



# POTNI LIST PROIZVODA

Obvezno preberite naslednje informacije! Potni list izdelka vsebuje pomembne informacije o navodilih za uporabo in nego!

Izbira mesta postavitve	5
Odstranjevanje iz embalaže	5
Transport .....	6
Sestavljanje	6
Vzdrževanje	7
Splošni napotki za uporabo .....	9
Funkcije	9
Garancijski zahtevki	10
Izključitve iz garancije .....	10
Različne trdote sedežev	11
Nepriprjene sedežne blazine	12
Nepriprjene hrbtnne blazine .....	12
Nagubanje	12
Odstopanja barv/strukture	12
Naslonjala za roke .....	13
Prehodi	13
Odstranjevanje kosmov	13
Vonj .....	13
Elektrostatični naboj	14
Hišni ljubljenci	14
Oblazinjenje .....	14
Blazina s komorami	15
Barvna obstojnost pri svetlobi	15
Tla .....	15
Zunanja stran lesa	16
Vzdrževanje	16
Blago .....	16
Umetno usnje	17
Usnje	17
Čiščenje in odstranjevanje madežev .....	17
Lesene površine	17
Kovinske površine	17
Odlaganje med odpadke .....	18
Kakovost ustvarja zaupanje	18

# DOBRO STE IZBRALI VAŠ NOVI KOS POHIŠTVA.

Posebej za vas smo pripravili ta potni list proizvoda s podrobnimi podatki o rabi, z napotki za nego in garancijskimi določili in potrjujemo, da ste pridobili proizvod, ki je uspešno preстал intenzivno kontrolo kakovosti v skladu s strogimi zahtevami združenja DGM (Deutsche Gütegemeinschaft Möbel).

Za dodatne jezike potnega lista izdelka obiščite:  
[www.sofa-info.com/doc/produktpass](http://www.sofa-info.com/doc/produktpass)

Če želite dolgo z veseljem uporabljati svoj kos pohištva, ga redno skrbno negujte.

**Pomembne posamezne informacije preberite v posameznih prilogah v dokumentaciji, ki je bila sestavljena posebej za stranke.**

Vaš kos pohištva je zasnovan in primeren za namensko in pravilno uporabo v zasebnem bivalnem prostoru (notranjem prostoru).

Brošuro z informacijami pozorno preberite in upoštevajte namige in informacije.

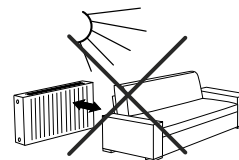
**Želimo vam veliko veselja pri uporabi vašega kosa pohištva.**

## Vaš kos pohištva se bo vselil.

### • 1.1. Izbira mesta postavitve

Upoštevajte, da je bilo pohištvo sestavljeno skladno z namenom uporabe, tako da zagotovite naslednje:

- Oblazinjeno pohištvo zaščitite pred neposredno svetlobo in sončno svetlobo ali intenzivno vročino, da se zmanjša bledenje in izsušitev materiala prevleke.



- Zagotovite dovolj prostora za delovanje in izvajanje funkcij.
- Ohranite zadostno razdaljo do sten, da preprečite nastanek plesni in razbarvanje.
- Poskrbite za zadostno klimo v prostoru.
- Poskrbite, da napajalni kabel in električna napeljava nista poškodovana.
- Lahko nastane hrup, če tla niso ravna. (Preproge, talni nakloni itd.). Odpravite to neenakomernost z ustreznimi sredstvi, npr. polst, podložke itd.

### • 1.2 Odstranjevanje embalaže

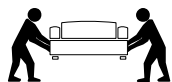
Če želite preprečiti poškodbe prevleke, za odpiranje embalaže ne uporabljajte ostrih predmetov.



Lepilne trakove na embalažni foliji snemite z roko.

### • 1.3 Transport

Kos pohištva transportirajte le ob pomoči dveh oseb ali več. Kosa pohištva ne dvigajte s prijemanjem stranskih delov oz. zgornjih in talnih nog.



Pravilen dvig kavča

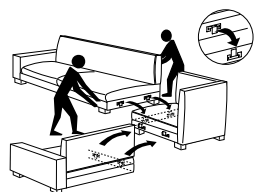


Napačen dvig kavča

Kosa pohištva ne vlecite in potiskajte, temveč ga previdno dvignite. Pravilen transport je mogoč le, če kos dvignete na spodnjem ogrodju.

### • 1.4 Sestavljanje

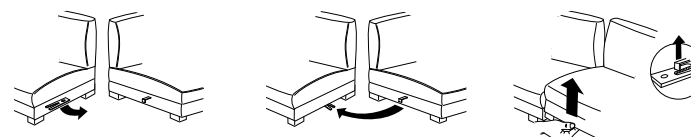
Povezovalne ploščice za elemente;



Elemente postavite enega zraven drugega na pravilno mesto in nato zaporedno vstavite posamezne elemente. Nekoliko dvignite elemente in jih nato potisnite navzdol, tako da se povezovalne ploščice za elemente zataknejo ena v drugo.

Vse povezovalne ploščice za elemente morajo biti zataknjene ena v drugo, da ne pride do višinskih razlik. Ko elemente vstavite, jih potisnite močno navzdol.

Zatični povezovalniki:



Za povezovanje zataknite povezovalnik v desni kot pohištva in potisnite elemente tesno skupaj tako, da se slišno zaskočijo in eventualno zaprejo odprtine oblažinjena. Za zrahljanje povezave dvignite element iz zatičnega povezovalnika in element postavite bočno.

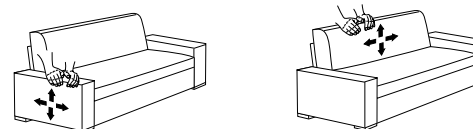
**Dokler so posamezni elementi medsebojno povezani, ni dovoljeno premikati oblažinjene skupine elementov.**

### • 1.5 Vzdrževanje

Oblažinjeno pohištva je mehko in spreminja obliko. Redno vzdrževanje je bistvenega pomena za ohranjanje kakovosti in učinkovitosti. Zato morate redno izvajati naslednje ukrepe, da ohranite vrednost.

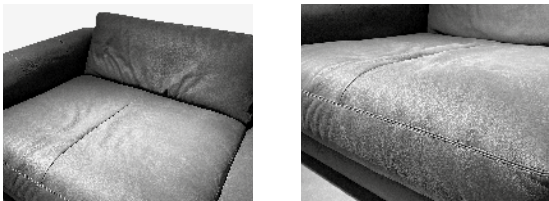
#### Udarjanje blazin

Redna uporaba bo pustila sledi na oblažjenih elementih, kot so odtisi zaradi sedenja, nepravilni šivi in nagubanost na uporabljenih površinah. Z udarjanjem blazin oblažinjeno pohištvo pridobi želeno obliko in videz.



## Posebej udobno oblaginjenje

Vzdrževanje te vrste oblaginjenja (prešite preproge, ohlapen polnilni material, funkcije itd.) je še posebej pomembno. To pohištvo že ima določen vzorec valov v času dostave. Visokokakovostne blazine s komorami so običajno vgrajene v sedežni del in/ali naslon. Polnilni material je v komorah v notranjosti blazin, da ne pride do premika materiala.



Glede na vrsto in debelino materiala prevleke se lahko komore in polnilni material enkrat odrazijo bolj, drugič malce manj. Z udarjanjem blazin po uporabi se lahko stiskanje polnila blazine v veliki meri sprosti.

## Neporavnani šivi/premik po višini

So odvisni od uporabe in neizogibni. Neporavnane šive in/ali premike po višini lahko izravnate tako, da nežno povlečete in poravnate prevleko.



## • 2.1 Splošni napotki za uporabo

Stabilnost pohištva je zagotovljena z lesenim oz. kovinskim ogrodjem, ki je bilo zasnovano tako, da vzdrži obremenitve pri namenski uporabi.



Pazite, da nihče ne skače po kosu pohištva. Metanje na kos pohištva ni dovoljeno.



Ne sedajte na naslonjala za hrbet oz. roke ali na druge funkcijske dele.



Ne vlecite ali potiskajte pohištva, temveč ga dvignite, če ga želite premakniti.

Pri postavitvi, transportu ali prestavljanju kosa pohištva pazite, da nogic oz. valjčkov poševno ne obremenite in da so postavljeni naravnost, saj lahko pride do zvijanja ali lomljenja.

Pri oblaginjenih delih s funkcijo za spanje je pomembno, da z dobrim prezračevanjem ležalne blazine preprečite nastajanje plesni. Pazite tudi, da ležalne funkcije niso rabljene kot dnevni nadomestek za posteljo.

## • 2.2 Funkcije

Za vse funkcijske dele je potrebna določena razdalja. Zato upoštevajte, da glede na vrsto in debelino prevleke lahko nastanejo vmesni prostori zaradi tehnične izdelave in da so nujne manjše spremembe mere.

Priporočamo, da po uporabi vedno vrnete funkcionalne dele v prvotni položaj in ponovno poravnate oblaginjenje, da popravite morebitne nepravilnosti in dimenzijske razlike ali zgladite stiskanje oblaginjenja in morebitne nastale gube.

Pozor: glede na funkcijo so morda prisotne gube/mečkanje ali pa te nastanejo med uporabo (npr. pregib na hrbtni strani ali funkcije sprostitev). Rahlim mehanskim zvokom, ki nastanejo zaradi tresljajev materiala ali potrebne

»zračnosti« v konstrukciji, se ni mogoče izogniti in jih je zato mogoče opredeliti kot povezane s konstrukcijo. Zaradi gibanja se med nastavitvijo, dinamično obremenitvijo ali premikanjem teže lahko vedno pojavijo manjši zvoki. Običajno pričakovana uporaba ni omejena zaradi takšnega pojava zvokov.

Za pohištvo s funkcijami priporočamo redne preglede.

V primeru sprememb pogojev sestava, oblazinjenja ali nastavitve okovja, povezanih z uporabo, je potrošnikova dolžnost, da skrbno ravna v skladu z navodili za montažo, uporabo in nego.

Občasno preverite, ali so zgibi okovij čisti. Priporočljivo je grobo čiščenje zgibov. Ker je funkcijsko pohištvo izpostavljeno premikom, lahko pride pod pohištvom do obrabe kovine. To redno odstranjujte s sesanjem oz. brisanjem.

### • 3.1 Garancijski zahtevki

Garancijski zahtevki velja le za pomanjkljivo stvar in ne za celotno dostavo (fotografije celote in fotografije podrobnosti pomagajo pri oceni). Odpravljanje pomanjkljivosti se praviloma odvija prek pogodbenega partnerja in s predložitvijo kupne pogodbe. Zato se vedno najprej obrnite na svojega pogodbenega partnerja.

### • 3.2 Izključitve iz garancije

- Normalna in naravna obraba
- Obraba zaradi čezmerne in nepravilne uporabe
- Nepravilna montaža ali storitve nepooblaščenih oseb
- Neobičajna, npr. poslovna, raba zunaj zasebnega bivalnega prostora
- Neustrezno ravnanje z vročino, vlago, tekočinami in negovalnimi sredstvi
- Škoda zaradi koničastih, ostrorobih, vročih ali vlažnih predmetov
- Okoljski vplivi, kot so ekstremna suhost, vlaga, svetloba, temperatura

- Namerno uničevanje, nepravilna uporaba, preobremenitev ali škoda zaradi nesreče
- Škoda in madeži, ki jih povzročijo hišni ljubljenci, toplotni viri, vremenske razmere
- Umazanija, ki nastane zaradi npr. telesnega pota, negovalnih sredstev za telo ali lase
- Razbarvanja zaradi sestavin zdravil (toksična reakcija)
- Vse spremembe zaradi sredstev, ki vsebujejo kisline, topila ali alkohol
- Neprimerni poskusi čiščenja, popravi ali izboljšav
- Nabrekanje zaradi stoječe tekočine ali neodstranjenega kondenzata

Škoda, ki nastane zaradi tujih izdelkov, npr. parnih čistilnikov, sredstva za impregnacijo in nego, ki jih ne priporoča proizvajalec, razbarvanje jeansa, tekstil, ki ni barvno obstojen, sprejemalni trakovi na oblačilih za prosti čas ali nalepljeni izdelki iz snovi, ki vsebujejo sladkor, kisline, mehčalce, belila ali topila, ni krita z jamstvom ali garancijo.

Velja 2-letni zakonski rok zagotavljanja garancije in priporočljivo je, da po prevzemu dokumentirate sledi obrabe ali napake funkcij. Garancija glede na panogo velja pri dodatnih naročilih in spremembah le do ukinitve modela, okrasnih elementov ali izvedb. Garancija ne velja za dodatne storitve, ki se izvajajo v povezavi z načrtovanjem in vgradnjo.

## DOBRO JE VEDETI

### • 4.1 Različne trdote sedežev, pogojene z uporabo

Vaša oblazinjena garnitura se sčasoma spreminja kar je opisano kot vbočenje. Celotno oblazinjenje se prilagaja vaši telesni teži in se zaradi tega spreminja. Zato je treba vsako garnituro enakomerno uporabljati, da se trdota sedeža ne spreminja izključno na eni strani. Če pride do vbočenja na garnituri, se oblazinjenje praktično več ne spreminja.

#### • 4.2 Različne trdote sedežev, pogojene s konstrukcijo

Pri zaokroženih robovih, kavčih z izvlečnim ležiščem itd. zaradi različnih sestav na podlagi konstrukcije ni vedno zagotovljena enakomerna trdota sedeža.

#### • 4.3 Nepritrjene sedežne blazine

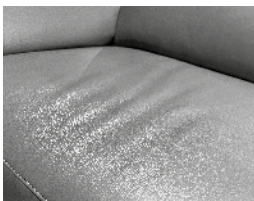
Beseda »nepritrjeno« pomeni, da lahko pride do premika sedežnih blazin med uporabo in jih je treba vedno spraviti v prvotni položaj. Prednost tega je v izmenljivosti blazin z enakimi merami in na ta način do zagotavljanja enakomerne obrabe.

#### • 4.4 Nepritrjene hrbtne blazine

Pri nepritrjenih in nameščenih hrbtnih blazinah je nujno, da jih po vsaki uporabi redno stresate, da se vrnejo v prvotno obliko.

#### • 4.5 Nagubanost, ki nastane zaradi narave materiala in konstrukcije

Pri vseh materialih prevleke je treba upoštevati, da je za blago značilno določeno tvorjenje gub, in sicer na podlagi razteznosti materialov, že pri proizvodnji oz. uporabi



#### • 4.6 Odstopanja barv/strukture

Možna so barvna odstopanja med vzorcem, ki je na voljo ob nakupu, in dostavo. To velja zlasti pri naravnih vlaknih in usnju. Zaradi barvno-tehničnih razlogov ni mogoče prevzeti nobene garancije za popolno barvno ali strukturno enakost.

#### • 4.7 Naslonjala za roke

Naslonjalo za roke na oblazinjenem pohištvu ima dve različni funkciji: služi kot podlaga za roke in je hkrati tudi odločilna za videz oz. dizajn pohištva. Naslonjala za roke po svoji naravi niso zasnovani tako, da podpirajo težo osebe.

#### • 4.8 Prehodi (neenakomernost zaradi uporabe, udrtine, zbledelost)

Glede na talni položaj (smer črte) je blago glede na vpadni kot svetlobe videti svetlejše ali temnejše. Zaradi tega imate lahko občutek, da so na prevleki barvne razlike. Razlog za te prehode je na splošno uporabljena ena smer barvanja blaga prevleke, npr. pri eni kotni skupini se svetloba glede na mesto postavitve posameznih oblazinjenih delov nato različno odbija. To je tipična lastnost blaga.

#### • 4.9 Odstranjevanje kosmov

Med uporabo lahko pride do cefranja vlaken materiala prevleke (zlasti pri ženijski preji) in posledično lahko na zunanji strani nastanejo majhni vozli (svaljki), kot jih poznamo pri volnenih puloverjih. Te sestavljajo zavozlana vlakna, ki pogosto štrlijo ven iz materiala prevleke (glede na intenzivnost uporabe). Zelo pogosto pa nastanejo pri nanosu vlaken tujih materialov, praviloma zunanjega tekstila (npr. oblačil ali volnenih odev). S t. i. pritrdilnimi vlakni se ti kosmi nato močnejše ali šibkeje povežejo z materialom prevleke.

Svaljke je mogoče odstraniti z brivnikom za odstranjevanje svaljkov. Z odstranjevanjem ne vplivate na trpežnost in ne poškodujete blaga.

#### • 4.10 Vonj

Na začetku je pri novih izdelkih mogoče zaznati vonj. To je splošno znano in lahko glede na material in sestavo traja nekaj tednov ali mesecev.

Intenzivnost vonja, specifična za material, se z rabo zmanjša in nanjo vplivajo mejni pogoji, kot je klima v prostoru, letni čas, temperaturna nihanja,

delovanje prezračevanja, stopnja izkoriščenosti in trajanje, občutljivost oseb ipd., ter velja za zanemarljivo.

Določeni naravni izdelki, npr. usnje, masivni les itd., vedno vsebujejo vonj, ki tipičen za blago. Potrdilo o skladnosti vam lahko izroči vaš pogodbeni partner.

#### • 4.11 Elektrostatični naboj

Pohištveno blago in drugi pretežno sintetični materiali imajo naravno prevodnost in je njihova zmožnost vpijanja vlage le omejena. Elektrostatični naboj nastane predvsem zaradi presuhega zraka v prostoru, zlasti v zimskih mesecih in v kombinaciji s sintetičnimi materiali, npr. preprogami, tekstilom, tekstilnimi prevlekami, blazinami, odejami itd., ter pride do razelektritve prek kosa pohištva. V takšnih primerih morajo biti izpolnjene zahteve za klimatske razmere v prostorih. V ta namen povečajte zračno vlago.

#### • 4.12 Hišni ljubljenci

Tukaj morate biti zelo previdni. Hišni ljubljenci s krempļji ali kljuni lahko povzročijo znatno in morebiti nepopravljivo škodo. Živalske dlake, zlasti mačje, iz tekstila odstranite le stežka. V tem primeru bi bilo učinkovito oblazinjeno pohištvo zaščiti s primernim materialom (prevleko, odejo itd.) pred morebitnimi poškodbami ali nečistočami.

#### • 4.13 OBLAZINJENJE »napeto«

Sestava oblazinjenja, pri katerem je v veliki meri preprečeno nastajanje gub na prevlekah zaradi konstrukcijskih ukrepov (napeto oblazinjenje). Izvedbe, odvisne od konstrukcije ali modela, npr. na zaokroženih robovih, naborki, so odvisne od dizajna ali konstrukcije.

#### • 4.14 Oblazinjenje »ležerno/sproščeno«

Mehka, lahka sestava oblazinjenja, pri kateri je tipičen nastanek valovitosti prevlek ter sedežni odtisi, ki so pogojeni z modelom. Videz prešitih prevlek in blazin je odvisen od dizajna ali izdelave.

#### • 4.15 Oblazinjenje »dodatno ležerno«

Posebej udobno oblazinjenje se odlikuje po izjemno mehki/nežni površini. Pri prevlekah je po izdelavi prisotna vidna nagubanost, ki je odvisna od zasnove in konstrukcije.

#### • 4.16 Blazina s komorami

Nekatere garniture iz naše kolekcije so na sedežnem in/ali hrbtnem predelu opremljene s kakovostnimi blazinami s komorami. Polnilni material je v komorah v notranjosti blazin, da ne pride do premika materiala. Glede na vrsto in debelino materiala prevleke se lahko komore in polnilni material enkrat odrazijo bolj, drugič malce manj. Če želite preprečiti stisnjenje polnilnega materiala, sedežne in hrbtnne blazine po uporabi stresite, tako kot to poznate pri vzglavniku na postelji.

#### • 4.17 Barvna obstojnost pri svetlobi

Obstojnost ste spoznali že pri oblačilih: sčasoma zbledijo. Do tega pride zaradi pranja, sončne svetlobe ali halogenskih reflektorjev. Pri materialih prevlek in usnjenih prevlekah je podobno. Zato oblazinjenega pohištva ne postavite neposredno na okno. Pri intenzivnem sončnem sevanju zasenčite kavč in ga ne postavljajte neposredno pod halogenski reflektor. Tako lahko poskrbite, da ostane barva vašega oblazinjenega pohištva dolgo lepa in intenzivna.

#### • 4.18 Tla

Če želite preprečiti raze, poškodbe ipd. in želite zaščiti tla, premislite o ustreznih zaščitnih podlogi (npr. polst, umetna snov ipd.). Drsniki iz polsta so potrošni material in jih morate pravočasno zamenjati, preden se obrabijo. Sestavljene noge, ki se med uporabo lahko zrahljajo, morate občasno poravnati in zategniti.



#### • 4.19 Zunanja stran lesa

Življenjska zgodba drevesa se odrazi z značilnimi lastnostmi rasti, npr. potek vlaken, struktura in barva.

Te naravne ali rastne značilnosti poskrbijo, da je vsako pohištvo iz pravega lesa, ki ga je mogoče posamično načrtovati, glede materiala, povezanega z modelom in strukture obdelave pravi unikat z edinstvenim videzom.

Absolutne barvne in strukturne enakosti, npr. med načrtovanim vzorcem in dostavljenim izdelkom, zato ni mogoče zagotoviti.

## POMEMBNI NAMIGI ZA ČIŠČENJE IN NEGO

#### • 5.1 Vzdrževanje

Materiale prevlek pohištva je tako kot vse materiale, ki jih uporabljate dnevno, treba redno negovati, saj so nenehno izpostavljeni prahu in nečistočam, ki nastanejo zaradi dotikanja. Na splošno ni priporočljivo čakati, da postane umazanija intenzivnejša, da si ne otežite čiščenja in da preprečite vpijanje nečistoč v materiale prevlek. S pravilnim čiščenjem in nego poskrbite, da se uporabne vrednosti svojega oblazinjenega pohištva ohranijo. Za nego oblazinjenja upoštevajte poglavje 1.5.

##### • 5.1.1 Blago

Priporočamo redno odsesavanje s posebnim nastavkom za oblazinjenje in najnižjo stopnjo sesanja v smeri vzorca, saj se lahko pri previsoki moči

sesanja izvečejo vlakna polnila oblazinjenja. Občasno je treba za ohranjanje prožnosti vlaken materiala prevleke, zlasti v času ogrevanja v prostorih s centralnim ogrevanjem, kos pohištva obrisati z rahlo navlaženo krpo.

##### • 5.1.2 Umetno usnje

Svoj kos pohištva redno brišite z mehko, rahlo navlaženo krpo. Močno odsvetujemo uporabo preveč »mokrega« čiščenja.

##### • 5.1.3 Usnje

Usnje glede nege ni preveč zahtevno, vendar je občutljivo na vsa agresivna sredstva. Nikoli ne uporabljajte odstranjevalcev madežev, topil, terpentina, paste za čevlje ali drugih neprimernih sredstev. Če želite dolgo ohraniti lepoto kakovostnega usnja, je treba izvajati določeno čiščenje in nego. Z njimi za več let osvežite videz svojega usnja, podaljšate trpežnost in posebne značilnosti usnja vaše oblazinjene garniture. Za dodatne informacije o negi usnjene prevleke glejte priloženo ovojnico.

#### • 5.2 Čiščenje in odstranjevanje madežev

Odstranjevanje madežev naj bo vedno delo profesionalnega ponudnika storitev čiščenja oblazinjenega pohištva. Tukaj vas želimo izrecno opozoriti na to, da škode, ki nastane zaradi nepravilnega odstranjevanja madežev, ne bomo mogli priznati.

#### • 5.3 Lesene površine

Lakirane, voskane in naoljene površine čistite z rahlo navlaženo usnjeno krpo. Površine morate zaščititi pred vročimi predmeti.

#### • 5.4 Kovinske površine

Kovinske površine morate čistiti in vzdrževati z vlažno krpo. Nato jih zloščite s suho, mehko krpo. Za brušene površine so v trgovini na voljo posebna čistila.

## • 6.1 Odstranjevanje

Ker smo zavezani varovanju okolja, vas prosimo, da svoj kos pohištva po uporabi ustrezno zavržete med odpadke. Električne naprave (npr. baterije, nadzorne plošče, motorji itd. elektroniko) odložite na določenih mestih s sistemi zbiranja (v ta namen povprašajte pri uradih za komunalne dejavnosti). Tudi embalažni material, uporabljen pri dostavi, je mogoče reciklirati. Materiale na predvidenih zbirnih mestih zavržite ločeno glede na vrsto.

## • 7.1 Kakovost ustvarja zaupanje

Zlati M, oznako za emisije in pečat podnebno nevtralne proizvodnje pohištva podeljuje nemško združenje za pohištvo Deutschen Gütegemeinschaft Möbel e.V (DGM).

Ti pečati nevtralne proizvodnje potrjujejo varnost, dolgo življenjsko dobo in brezhibno izdelavo našega pohištva. Certificirani izdelki morajo izpolnjevati stroge zahteve glede uporabnosti in varnosti.



Informacije, ki jih je treba zagotoviti v skladu z osnovno uredbo EU o varstvu podatkov (EU DPR) in drugimi jeziki potnega lista izdelka, so na voljo na: [www.sofa-info.com/doc/produktpass](http://www.sofa-info.com/doc/produktpass)

